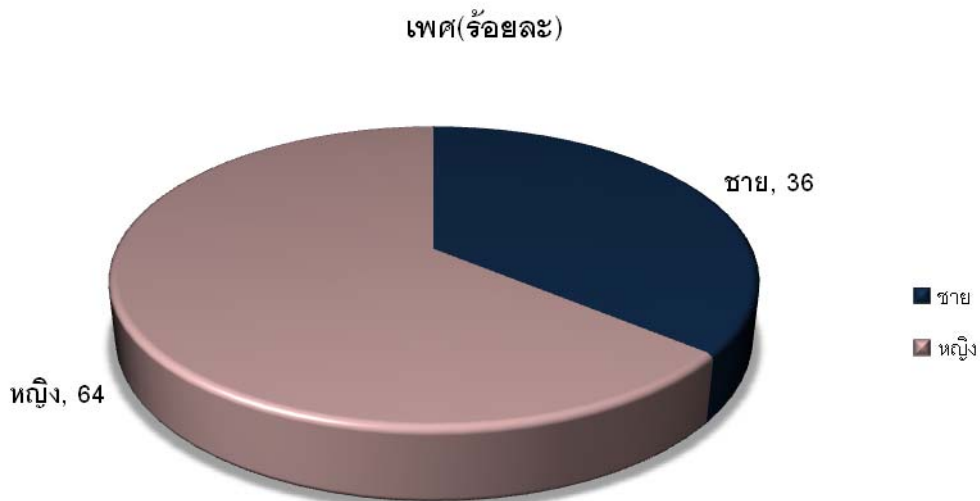


## ผลการสำรวจทัศนคติต่อเรื่องไข้หวัดใหญ่สายพันธุ์ใหม่ 2009

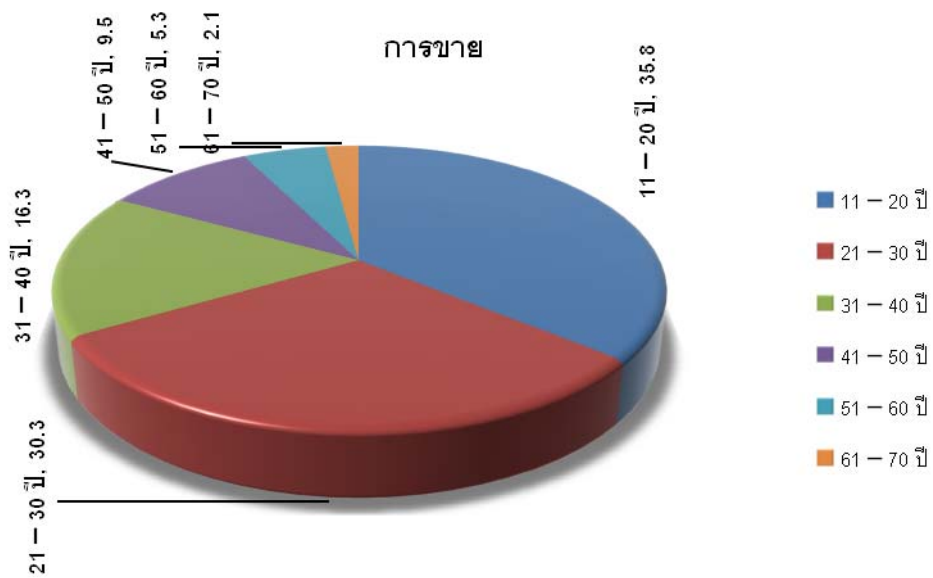
ในการสำรวจถึงทัศนคติต่อเรื่องไข้หวัดใหญ่สายพันธุ์ใหม่ 2009 ในครั้งนี้ ได้ทำการสำรวจจากกลุ่มตัวอย่างทั้งเพศชายและหญิง ซึ่งอาศัยอยู่ในเขตกรุงเทพมหานครเป็นจำนวน 1,000 คน และจากการสำรวจได้ผลสรุปดังนี้

### แผนภูมิที่ 1 ร้อยละของผู้ตอบแบบสอบถามจำแนกตามเพศ



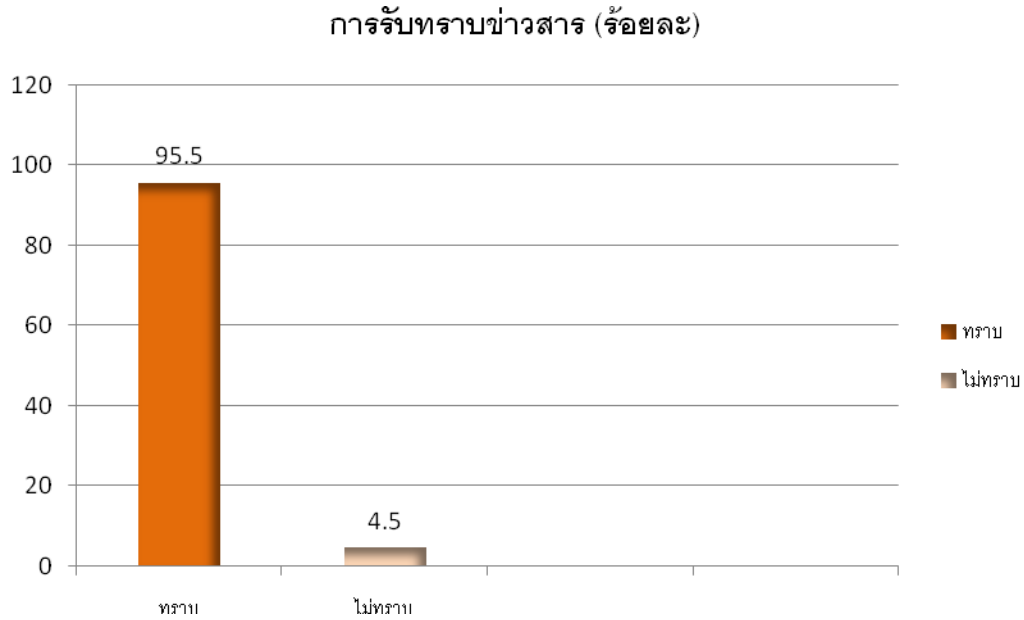
จากกลุ่มตัวอย่างจำนวน 1,000 คน สามารถแบ่งจำนวนร้อยละจำแนกตามเพศได้ดังนี้ เพศชาย ร้อยละ 36.0 และ เพศหญิง ร้อยละ 64.0

## แผนภูมิที่ 2 ร้อยละของผู้ตอบแบบสอบถามจำแนกตามอายุ



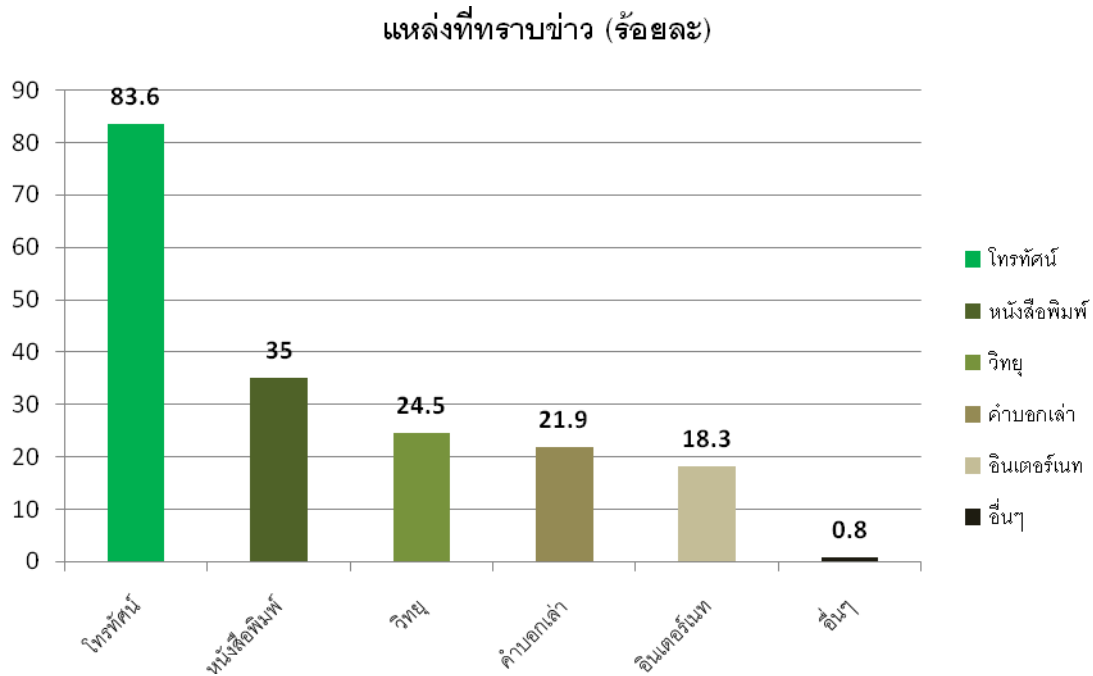
กลุ่มตัวอย่างที่มีจำนวนมากที่สุด คือ กลุ่มอายุระหว่าง 11-20 ปี ซึ่งมีจำนวนร้อยละ 35.8 รองลงมาคือกลุ่มอายุระหว่าง 21-30 ปี ร้อยละ 30.3 กลุ่มอายุระหว่าง 31-40 ปี ร้อยละ 16.3 กลุ่มอายุระหว่าง 41-50 ปี ร้อยละ 9.5 กลุ่มอายุ 51-60 ปี ร้อยละ 5.3 กลุ่มอายุ 61-70 ปี ร้อยละ 2.1 และ กลุ่มอายุ 70 ปีขึ้นไป ร้อยละ 0.7

### แผนภูมิที่ 3 ร้อยละของการรับทราบข่าวเรื่องโรคไข้หวัดใหญ่สายพันธุ์ใหม่ 2009



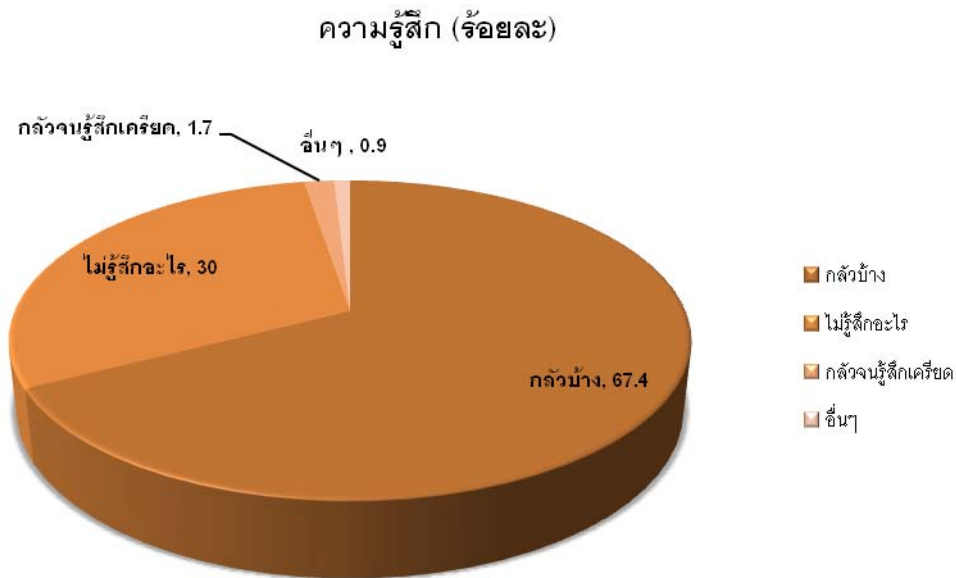
จากการสำรวจถึงการรับรู้และรับทราบเรื่องข่าวไข้หวัดใหญ่สายพันธุ์ใหม่ 2009 พบว่า ส่วนใหญ่ ร้อยละ 95.5 ทราบถึงภาวะของโรคดังกล่าว มีเพียง ร้อยละ 4.5 ที่ยังไม่ทราบเรื่องของข่าวดังกล่าว

#### แผนภูมิที่ 4 ร้อยละของและแหล่งที่รับทราบข่าวเรื่องโรคไข้หวัดใหญ่สายพันธุ์ใหม่ 2009



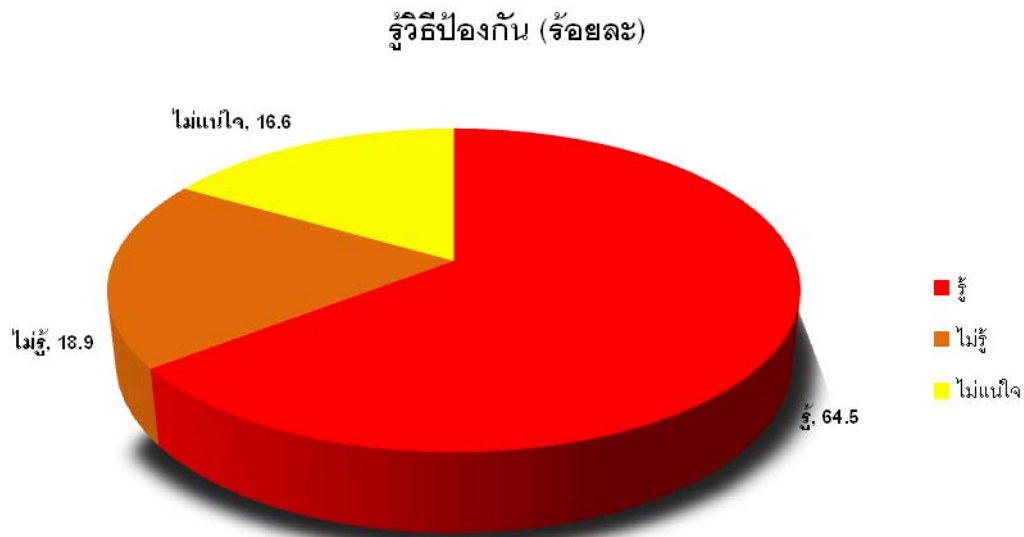
แหล่งข่าวที่คนส่วนใหญ่รับทราบมานั้นจะเป็นสื่อทางโทรศัพท์มาเป็นอันดับหนึ่ง ซึ่งมีค่าเฉลี่ยอยู่ที่ร้อยละ 83.6 รองลงมานั้นพบว่าประชาชนรับทราบข่าวจาก หนังสือพิมพ์ถึงร้อยละ 35.0 ทราบจากสื่อวิทยู ร้อยละ 24.5 ทราบจากคำบอกเล่า ร้อยละ 21.9 และรู้จากสื่ออินเทอร์เน็ต เป็นอันดับสุดท้ายซึ่งอยู่ที่ร้อยละ 18.3 และในส่วนตัวอื่นๆ อีกร้อยละ 0.8 สรุปได้ว่าสื่อโทรศัพท์มีอิทธิพลต่อการรับรู้ข้อมูลของประชาชนถึงเรื่องโรคดังกล่าวได้รวดเร็ว ชัดเจนและมากที่สุด

## แผนภูมิที่ 5 ร้อยละของความรู้สึกรู้สึกต่อโรคไข้หวัดใหญ่สายพันธุ์ใหม่ 2009



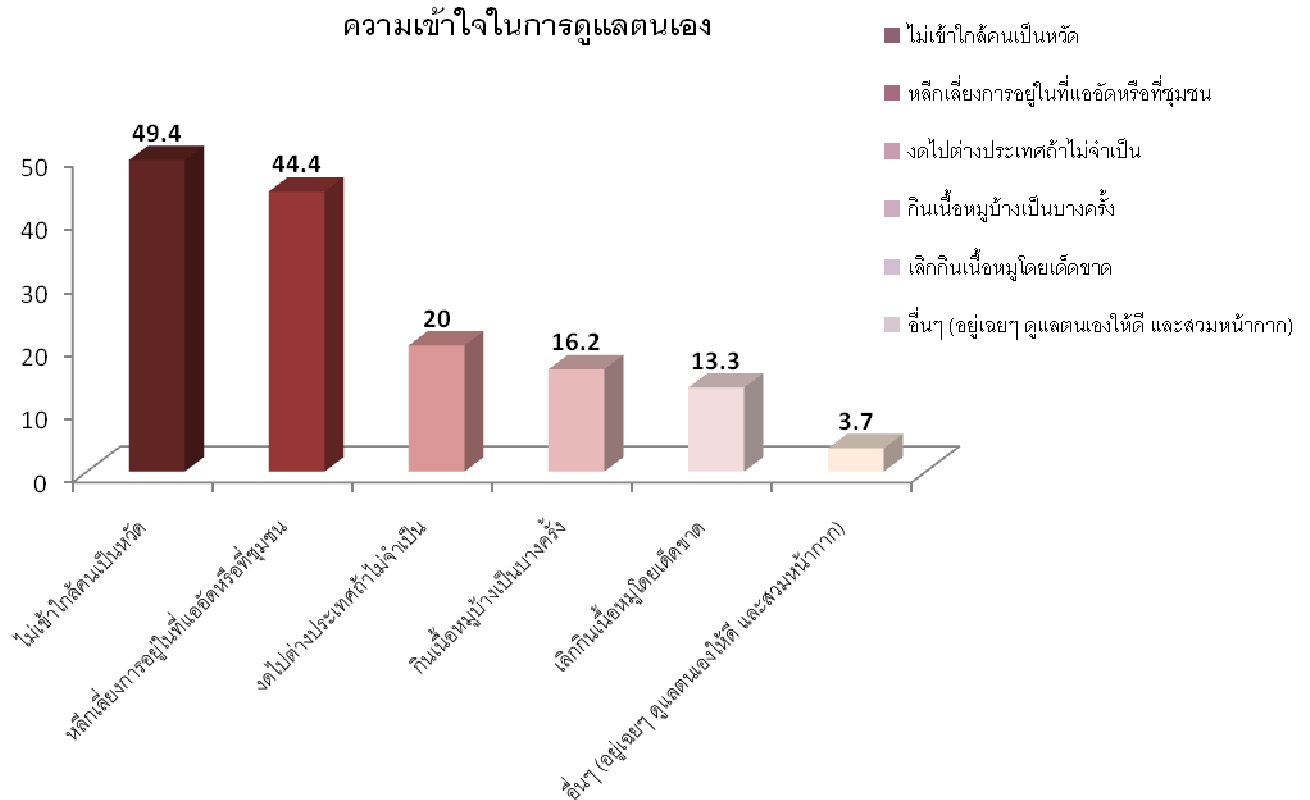
เมื่อวัดถึงความรู้สึกพบว่าคนส่วนใหญ่มีความกลัวต่อโรคไข้หวัดใหญ่สายพันธุ์ใหม่ 2009 อยู่บ้าง ถึงร้อยละ 67.4 อีกส่วนหนึ่งไม่ได้รู้สึกอะไร ถึงร้อยละ 30.0 มีเพียงส่วนน้อยที่รู้สึกกลัวจนเครียดถึงร้อยละ 1.7 และในส่วนอื่นๆ อีกร้อยละ 0.9 ด้วยกัน เมื่อสรุปโดยภาพรวมแล้วพบว่าประมาณร้อยละ 30 ไม่ได้รู้สึกอะไรต่อโรคไข้หวัดใหญ่สายพันธุ์ใหม่ 2009 และการแพร่ระบาดของโรคดังกล่าว แต่ในขณะเดียวกันกว่าร้อยละ 70 ของกลุ่มตัวอย่างนั้นรู้สึกกลัวต่อโรคดังกล่าว

## แผนภูมิที่ 6 ร้อยละของการรู้วิธีดูแลตนเองให้ปลอดภัยจากโรคไข้หวัดใหญ่สายพันธุ์ใหม่ 2009



ในเรื่องของการดูแลตนเองให้ปลอดภัยจากโรคหรือความเสี่ยงต่อการเป็นโรคไข้หวัดใหญ่สายพันธุ์ใหม่ 2009 นั้น พบว่าส่วนใหญ่รู้วิธีป้องกันถึงร้อยละ 64.5 ในส่วนที่เหลือ คือ ไม่รู้วิธีการป้องกันและไม่แน่ใจว่ารู้วิธีป้องกันหรือไม่ ซึ่งอยู่ในระดับที่ใกล้เคียงกันถึงร้อยละ 18.9 และ 16.6 ตามลำดับ

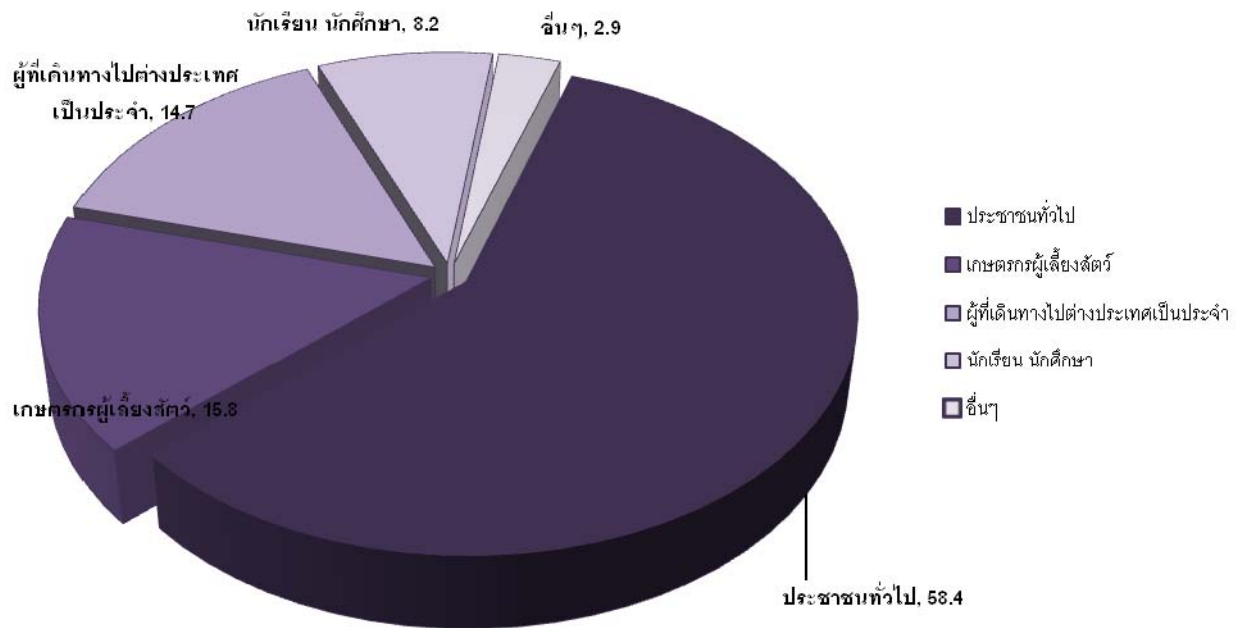
แผนภูมิที่ 7 ร้อยละของความเข้าใจในการดูแลตนเองให้ปลอดภัยจากโรคไข้หวัดใหญ่สายพันธุ์ใหม่ 2009



กลุ่มตัวอย่างส่วนใหญ่มีความเข้าใจในการดูแลตนเองที่แตกต่างกันออกไป ซึ่งวิธีที่นิยมทำกันมากที่สุดคือ การไม่เข้าไปใกล้คนที่ เป็นหวัด ร้อยละ 49.4 รองลงมาใช้วิธีการหลีกเลี่ยงการไปอยู่ในที่ชุมชนแออัดถึงร้อยละ 44.4 ส่วนที่เหลือใช้วิธีการงดไปต่างประเทศ ร้อยละ 20.0 การกินเนื้อหมูบ้างเป็นบางครั้ง 16.2 การเลิกกินเนื้อหมูโดยเด็ดขาด 13.3 และท้ายสุด คือ การอยู่เฉยๆ และดูแลตนเองให้ดีด้วยการสวมหน้ากากอีกร้อยละ 3.7 จากผลสรุปดังกล่าว ทำให้พบว่ายังมีประชาชนโดยส่วนมากถึง 1 ใน 5 ที่ยังมีความเข้าใจผิดต่อการดูแลตนเองให้ปลอดภัยจากโรคดังกล่าว โดยยังคิดว่าการเลือกรับประทานหมูเนื้อหมูหรือการรับประทานเป็นครั้งคราวจะทำให้ไม่ติดโรคดังกล่าว ซึ่งแท้จริงแล้วไข้หวัดสายพันธุ์ดังกล่าวที่กำลังแพร่ระบาดอยู่ไม่ได้มีต้นกำเนิดจากหมู และได้มีการตรวจสอบแล้วว่าไม่ได้เกิดจากการติดต่อจากสัตว์สู่คน

## แผนภูมิที่ 8 ร้อยละของความคิดเห็นต่อการณรงค์ประชาสัมพันธ์เรื่องโรคไข้วัดใหญ่สายพันธุ์ใหม่ 2009

กลุ่มที่เหมาะสม (ร้อยละ)



ในส่วนสุดท้ายคือเรื่องของการณรงค์และการประชาสัมพันธ์เรื่องไข้วัดใหญ่สายพันธุ์ใหม่ 2009 ประชาชนส่วนใหญ่ให้ความเห็นว่า ควรที่จะมีการนำเสนอสื่อให้ทั่วถึงแก่กลุ่มประชากรทั่วไป ร้อยละ 58.4 และกลุ่มผู้ที่มีความเสี่ยงเช่น เกษตรกรผู้เลี้ยงสัตว์ ร้อยละ 15.8 หรือ ผู้ที่ต้องเดินทางไปต่างประเทศเป็นประจำ ร้อยละ 14.7 ในส่วนที่เหลือเห็นว่าควรให้ความรู้และประชาสัมพันธ์พร้อมทั้งรณรงค์แก่กลุ่มนักเรียน และกลุ่มอื่นๆ อีกเป็น ร้อยละ 8.2 และ 2.9 ตามลำดับ



## ผลการสำรวจทัศนคติต่อเรื่องไข้หวัดใหญ่สายพันธุ์ใหม่ 2009

ในการสำรวจถึงทัศนคติต่อเรื่องไข้หวัดใหญ่สายพันธุ์ใหม่ 2009 ในครั้งนี้ ได้ทำการสำรวจจากกลุ่มตัวอย่างทั้งเพศชายและหญิง ซึ่งอาศัยอยู่ในเขตกรุงเทพมหานครเป็นจำนวน 1,000 คน และจากการสำรวจได้ผลสรุปดังนี้

ตารางที่ 1 ร้อยละของผู้ตอบแบบสอบถามจำแนกตามเพศ

เพศ	จำนวน(ร้อยละ)
ชาย	36.0
หญิง	64.0
รวม	100

จากกลุ่มตัวอย่างจำนวน 1,000 คน สามารถแบ่งจำนวนร้อยละจำแนกตามเพศได้ดังนี้ เพศชาย ร้อยละ 36.0 และ เพศหญิง ร้อยละ 64.0

ตารางที่ 2 ร้อยละของผู้ตอบแบบสอบถามจำแนกตามอายุ

อายุ	จำนวน (ร้อยละ)
11 – 20 ปี	35.8
21 – 30 ปี	30.3
31 – 40 ปี	16.3
41 – 50 ปี	9.5
51 – 60 ปี	5.3
61 – 70 ปี	2.1
70 ปี ขึ้นไป	0.7
รวม	100

กลุ่มตัวอย่างที่มีจำนวนมากที่สุด คือ กลุ่มอายุระหว่าง 11-20 ปี ซึ่งมีจำนวนร้อยละ 35.8 รองลงมาคือกลุ่มอายุระหว่าง 21-30 ปี ร้อยละ 30.3 กลุ่มอายุระหว่าง 31-40 ปี ร้อยละ 16.3 กลุ่มอายุระหว่าง 41-50 ปี ร้อยละ 9.5 กลุ่มอายุ 51-60 ปี ร้อยละ 5.3 กลุ่มอายุ 61-70 ปี ร้อยละ 2.1 และ กลุ่มอายุ 70 ปีขึ้นไป ร้อยละ 0.7

**ตารางที่ 3** ร้อยละของการรับทราบข่าวเรื่องโรคไข้วัดใหญ่สายพันธุ์ใหม่ 2009

การรับทราบข่าวสาร	จำนวน (ร้อยละ)
ทราบ	95.5
ไม่ทราบ	4.5
รวม	100

จากการสำรวจถึงการรับรู้และรับทราบเรื่องข่าวไข้วัดใหญ่สายพันธุ์ใหม่ 2009 พบว่า ส่วนใหญ่ ร้อยละ 95.5 ทราบถึงภาวะของโรคดังกล่าว มีเพียง ร้อยละ 4.5 ที่ยังไม่ทราบเรื่องของข่าวดังกล่าว

**ตารางที่ 4** ร้อยละของและแหล่งที่รับทราบข่าวเรื่องโรคไข้วัดใหญ่สายพันธุ์ใหม่ 2009

แหล่งที่รับทราบข่าว	จำนวน (ร้อยละ)
โทรทัศน์	83.6
หนังสือพิมพ์	35.0
วิทยุ	24.5
คำบอกเล่า	21.9
อินเทอร์เน็ต	18.3
อื่นๆ	0.8

แหล่งข่าวที่คนส่วนใหญ่รับทราบมานั้นจะเป็นสื่อทางโทรทัศน์มาเป็นอันดับหนึ่ง ซึ่งมีค่าเฉลี่ยอยู่ที่ ร้อยละ 83.6 รองลงมานั้นพบว่าประชาชนรับทราบข่าวจาก หนังสือพิมพ์ถึงร้อยละ 35.0 ทราบจากสื่อวิทยุร้อยละ 24.5 ทราบจากคำบอกเล่า ร้อยละ 21.9 และรู้จากสื่ออินเทอร์เน็ต เป็นอันดับสุดท้ายซึ่งอยู่ที่ร้อยละ 18.3 และในส่วนอื่นๆ อีกร้อยละ 0.8 สรุปได้ว่าสื่อโทรทัศน์มีอิทธิพลต่อการรับรู้ข้อมูลของประชาชนถึงเรื่องโรคดังกล่าวได้รวดเร็ว ชัดเจนและมากที่สุด

ตารางที่ 5 ร้อยละของความรู้สึกรู้สึกต่อโรคไข้หวัดใหญ่สายพันธุ์ใหม่ 2009

ความรู้สึก	จำนวน (ร้อยละ)
กลัวบ้าง	67.4
ไม่รู้สึกอะไร	30.0
กลัวจนรู้สึกเครียด	1.7
อื่นๆ	0.9
รวม	100

เมื่อวัดถึงความรู้สึกพบว่าคนส่วนใหญ่มีความกลัวต่อโรคไข้หวัดใหญ่สายพันธุ์ใหม่ 2009 อยู่บ้าง ถึงร้อยละ 67.4 อีกส่วนหนึ่งไม่ได้รู้สึกอะไร ถึงร้อยละ 30.0 มีเพียงส่วนน้อยที่รู้สึกกลัวจนเครียดถึงร้อยละ 1.7 และในส่วนอื่นๆ อีกร้อยละ 0.9 ด้วยกัน เมื่อสรุปโดยภาพรวมแล้วพบว่าประมาณร้อยละ 30 ไม่ได้รู้สึกอะไรต่อโรคไข้หวัดใหญ่สายพันธุ์ใหม่ 2009 และการแพร่ระบาดของโรคดังกล่าว แต่ในขณะที่เดียวกันกว่า ร้อยละ 70 ของกลุ่มตัวอย่างนั้นรู้สึกกลัวต่อโรคดังกล่าว

ตารางที่ 6 ร้อยละของการรู้วิธีดูแลตนเองให้ปลอดภัยจากโรคไข้หวัดใหญ่สายพันธุ์ใหม่ 2009

รู้วิธีป้องกัน	จำนวน (ร้อยละ)
รู้	64.5
ไม่รู้	18.9
ไม่แน่ใจ	16.6
รวม	100

ในเรื่องของการดูแลตนเองให้ปลอดภัยจากโรคหรือความเสี่ยงต่อการเป็นโรคไข้หวัดใหญ่สายพันธุ์ใหม่ 2009 นั้นพบว่าส่วนใหญ่รู้วิธีป้องกันถึงร้อยละ 64.5 ในส่วนที่เหลือ คือ ไม่รู้วิธีการป้องกันและไม่แน่ใจว่ารู้วิธีป้องกันหรือไม่ ซึ่งอยู่ในระดับที่ใกล้เคียงกันถึงร้อยละ 18.9 และ 16.6 ตามลำดับ

ตารางที่ 7 ร้อยละของความเข้าใจในการดูแลตนเองให้ปลอดภัยจากโรคไข้หวัดใหญ่สายพันธุ์ใหม่ 2009

ความเข้าใจในการดูแลตนเอง	จำนวน (ร้อยละ)
ไม่เข้าใกล้คนเป็นหวัด	49.4
หลีกเลี่ยงการอยู่ในที่แออัดหรือที่ชุมชน	44.4
งดไปต่างประเทศถ้าไม่จำเป็น	20.0
กินเนื้อหมูบ้างเป็นบางครั้ง	16.2
เลิกกินเนื้อหมูโดยเด็ดขาด	13.3
อื่นๆ (อยู่เฉยๆ ดูแลตนเองให้ดี และสวมหน้ากาก)	3.7

กลุ่มตัวอย่างส่วนใหญ่มีความเข้าใจในการดูแลตนเองที่แตกต่างกันออกไป ซึ่งวิธีที่นิยมทำกันมากที่สุดคือ การไม่เข้าใกล้คนที่ เป็นหวัด ร้อยละ 49.4 รองลงมาใช้วิธีการหลีกเลี่ยงการไปอยู่ในที่ชุมชนแออัด ถึงร้อยละ 44.4 ส่วนที่เหลือใช้วิธีการงดไปต่างประเทศ ร้อยละ 20.0 การกินเนื้อหมูบ้างเป็นบางครั้ง 16.2 การเลิกกินเนื้อหมูโดยเด็ดขาด 13.3 และท้ายสุด คือ การอยู่เฉยๆ และดูแลตนเองให้ดีด้วยการสวมหน้ากากอีกร้อยละ 3.7 จากผลสรุปดังกล่าว ทำให้พบว่ายังมีประชาชนโดยส่วนมากถึง 1 ใน 5 ที่ยังมีความเข้าใจผิดต่อการดูแลตนเองให้ปลอดภัยจากโรคดังกล่าว โดยยังคิดว่าการเลิกรับประทานหมูเนื้อหมูหรือการรับประทานเป็นครั้งคราวจะทำให้ไม่ติดโรคดังกล่าว ซึ่งแท้จริงแล้วไข้หวัดสายพันธุ์ดังกล่าวที่กำลังแพร่ระบาดอยู่ไม่ได้มีต้นกำเนิดจากหมู และได้มีการตรวจสอบแล้วว่าไม่ได้เกิดจากการติดต่อจากสัตว์สู่คน

ตารางที่ 8 ร้อยละของความคิดเห็นต่อการรณรงค์ประชาสัมพันธ์เรื่องโรคไข้หวัดใหญ่สายพันธุ์ใหม่ 2009

กลุ่มที่เหมาะสม	จำนวน (ร้อยละ)
ประชาชนทั่วไป	58.4
เกษตรกรผู้เลี้ยงสัตว์	15.8
ผู้ที่เดินทางไปต่างประเทศเป็นประจำ	14.7
นักเรียน นักศึกษา	8.2
อื่นๆ	2.9
รวม	100

ในส่วนสุดท้ายคือเรื่องของการณรงค์และการประชาสัมพันธ์เรื่องไข้หวัดใหญ่สายพันธุ์ใหม่ 2009 ประชาชนส่วนใหญ่ให้ความเห็นว่า ควรที่จะมีการนำเสนอสื่อให้ทั่วถึงแก่กลุ่มประชากรทั่วไป ร้อยละ 58.4 และกลุ่มผู้ที่มีความเสี่ยงเช่น เกษตรกรผู้เลี้ยงสัตว์ ร้อยละ 15.8 หรือ ผู้ที่ต้องเดินทางไปต่างประเทศเป็นประจำ ร้อยละ 14.7 ในส่วนที่เหลื้ือเห็นว่าควรให้ความรู้และประชาสัมพันธ์พร้อมทั้งณรงค์แก่กลุ่มนักเรียนและกลุ่มอื่นๆ อีกเป็น ร้อยละ 8.2 และ 2.9 ตามลำดับ